

Partijska pripadnost i javno mnjenje

Pripremio: Amar Sadiković 6/17

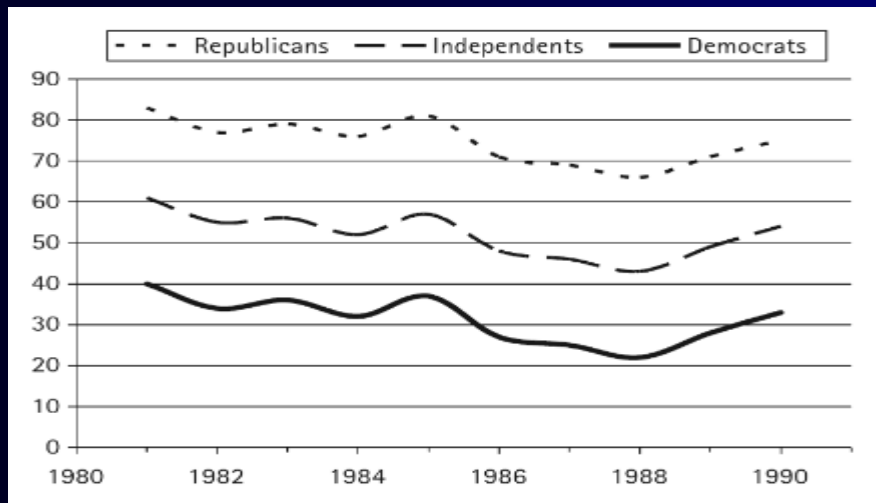
Bartels, Larry M. "*Beyond the running tally: Partisan bias in political perceptions.*" *Political behavior* 24.2 (2002): 117-150

Uvod

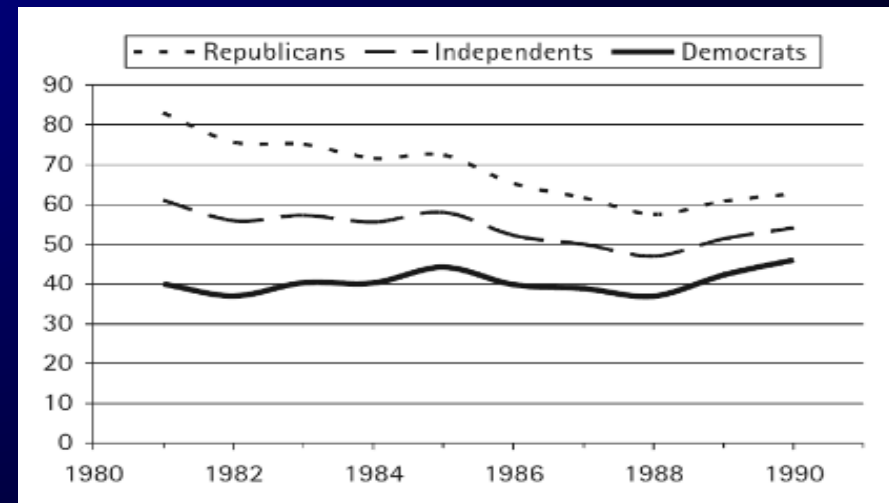
- Bartels ispituje uticaj partijske identifikacije na osnovu percepcija pojedinaca o konkretnim osobama i događajima
- Partijska identifikacija uslovljava oštru razliku u stavovima Demokrata i Republikanaca
- Mičigenski model - generalno gledano, partijska identifikacija je snažna, a formira se još od ranog doba, pod uticajem društvene sredine
- Teorije racionalnog izbora kao alternativa mičigenskom modelu

Konvergencija i divergencija

- Gerber i Grin tvrde da nove informacije usmjeravaju ljude u istom pravcu i istom snagom
- Bartels matematički dokazuje da se u tom slučaju ne bi moglo objasniti često udaljavanje/približavanje stavova različitih grupa osim ako se u obzir uzme partijska identifikacija.



Gerberova i Grinova interpretacija

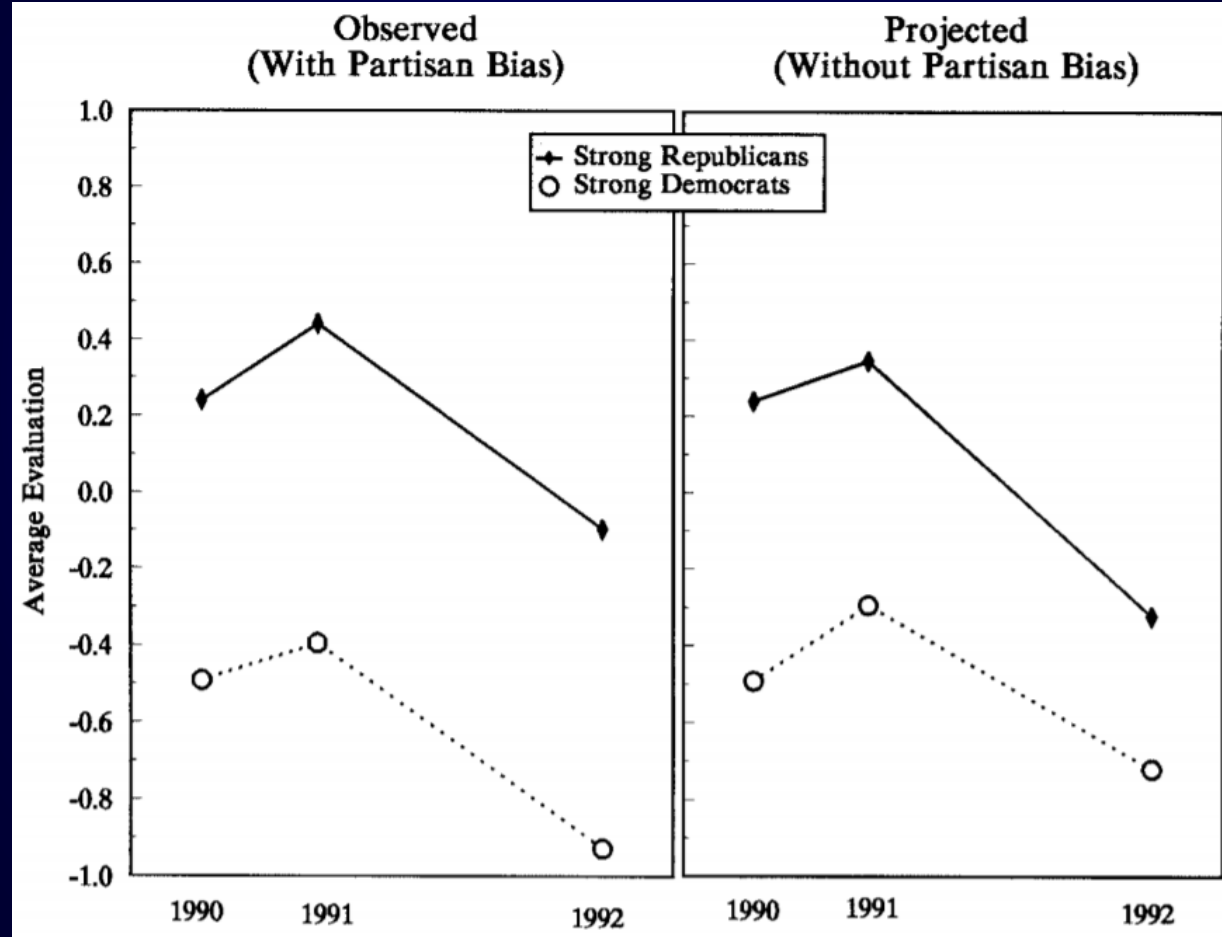


Bartelsova interpretacija

Partijska pristrasnost prilikom anketa

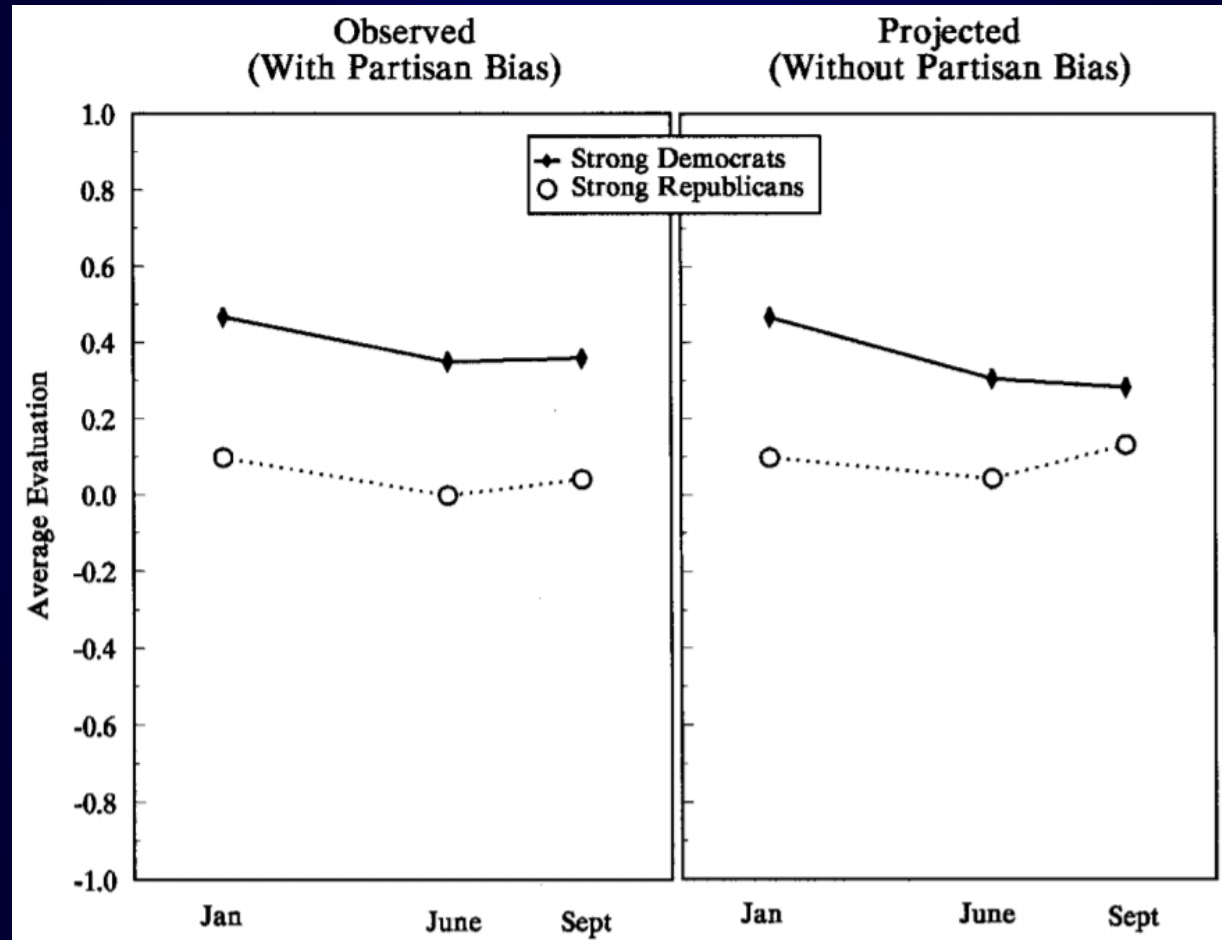
- Dok se razlikovanja na idološkom planu mogu objasniti razlikama u generalizovanoj ocjeni ekonomske politike, kako onda objasniti različite percepcije objektivnih činjenica (nezaposlenost, inflacija)?
- Zaključak - objektivne činjenice se predstavljaju u skladu sa ličnom percepcijom stanja, koja zavisi od partijske identifikacije.

Primjer partijske pristrasnosti 1



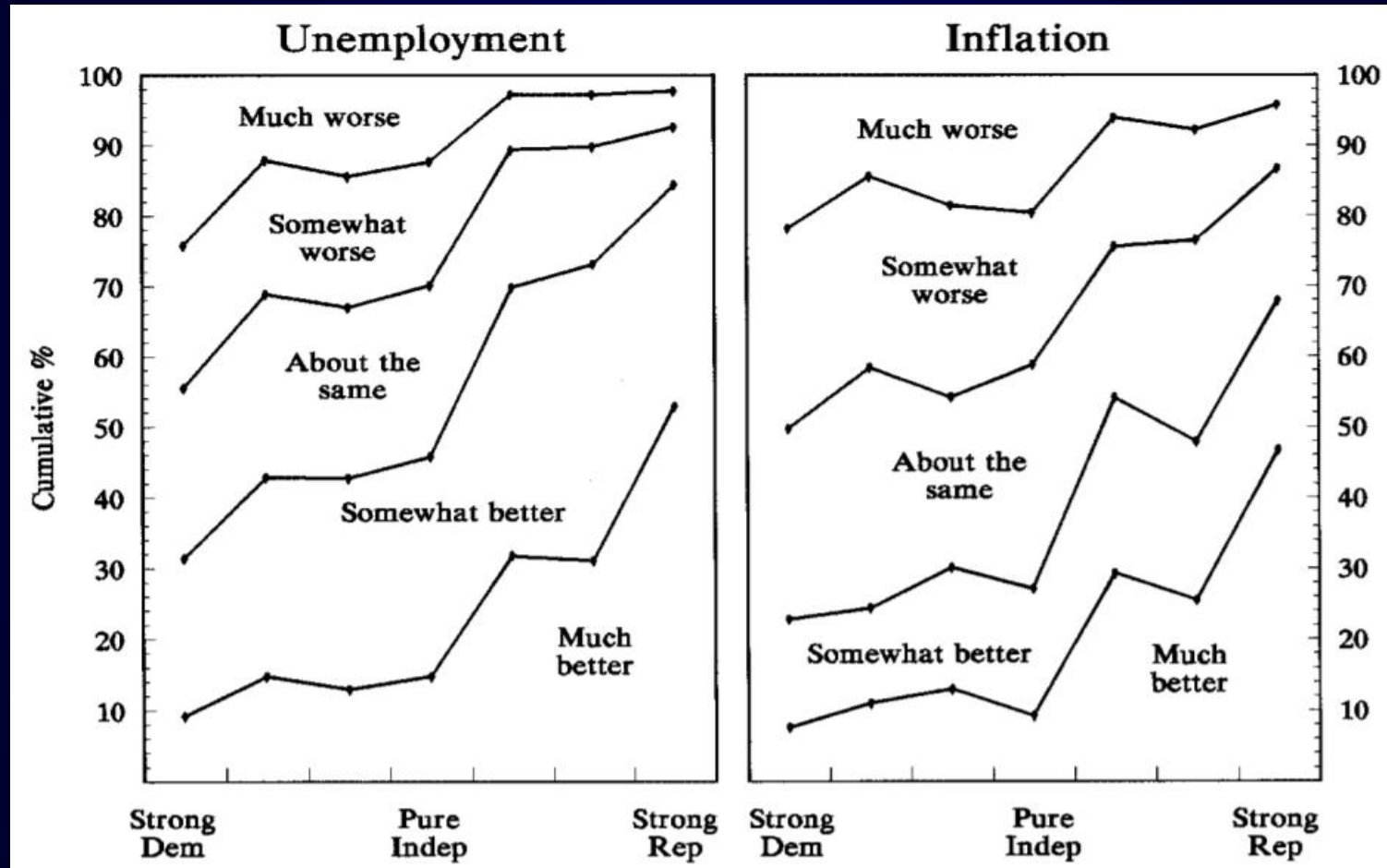
Ocjene ekonomske politike DŽ. Buša Starijeg

Primjer partijske pristrasnosti 2



Ocjene o Džimiju Karteru kao „informisanim“ (knowledgable), 1980.

Primjer partijske pristrasnosti 3



Partijska pristrasnost po pitanju doživljenih ekonomskih parametara, 1980-1988.

Hvala na pažnji!